

Стоп! Наркотик!

информационная
ЛИСТОВКА
для родителей



Наркотические средства — вещества синтетического или естественного происхождения, препараты, растения, включенные в перечень наркотических средств, психотропных веществ и их прекурсоров, подлежащих контролю в Российской Федерации.

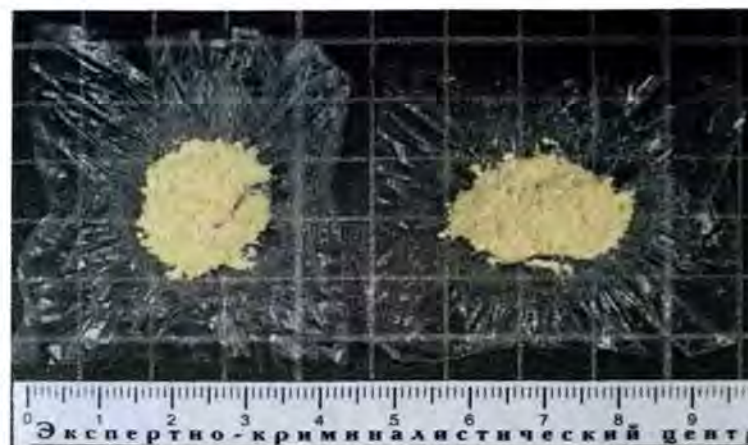
Психотропные вещества — вещества синтетического или естественного происхождения, препараты, природные материалы, включенные в Перечень наркотических средств, психотропных веществ и их прекурсоров, подлежащих контролю в Российской Федерации.

Прекурсоры — вещества, часто используемые при производстве, изготовлении, переработке наркотических средств и психотропных веществ, включенные в Перечень наркотических средств, психотропных веществ и их прекурсоров, подлежащих контролю в Российской Федерации.

ВИДЫ НАРКОТИЧЕСКИХ СРЕДСТВ И ПСИХОТРОПНЫХ ВЕЩЕСТВ

Все наркотические средства и психотропные вещества можно разделить на шесть основных групп:

1. опиаты («опиум», «героин», «кодеин», «дезоморфин», а также полностью синтетические опиаты «метадон», «фентанилы» (3-метилфентанил);
2. каннабис (препараты конопли, изготавливаемые из конопли посевной, «марихуана», «гашиш» (смола каннабиса). В настоящее время на рынке наркотиков появились различные курительные смеси — «синтетические каннабиноиды»;
3. психостимуляторы (кокаин, амфетамин, метамфетамин (первитин), 4-гидроксibuтират натрия, 1,4-бутандион, гаммабутиролактон);
4. галлюциногены (МДМА, МДА, псилоцин и псилоцибин, ЛСД, некоторые дизайнерские наркотики);
5. лекарственные (фармацевтические) препараты (феназепам, реланиум, реладорм, трамадол, лирика, прегабалин, тропикамид и др.);
6. допинговые препараты.



героин.jpg

Героин — встречается в виде порошка, иногда в виде комков от бежевого до серовато-коричневого цвета с характерным запахом уксуса.



дезоморфин.jpg

Дезоморфин - кустарно изготавливаемый из кодеинсодержащих лекарственных препаратов наркотик.



марихуана.jpg

Марихуана — простейший препарат, состоящий из высушенных частей конопли (обычно светлые, зеленовато-коричневые мелко размолотые сушеные листья, стебли и цветущие верхушки конопли).



гашиш.jpg

Гашиш — собранная с волосковых желёз конопли и высушенная смола, похожая на пластилин. Встречается в виде колбасок, лепёшек, плоских кружков или брикетов. Цвет — от чёрного до различных оттенков коричневого, серовато-зелёного и зелёного.



курительная смесь.jpg

Курительные смеси (синтетические каннабиноиды — «спайс», «микс» и др.) представляют собой растительную массу (табак, лекарственные сборы и др.) на которую нанесены синтетические наркотики



кокаин.jpg

Кокаин — психостимулятор, изготавливаемый из листьев растения Кока. Чаще встречается в виде белого кристаллического порошка.



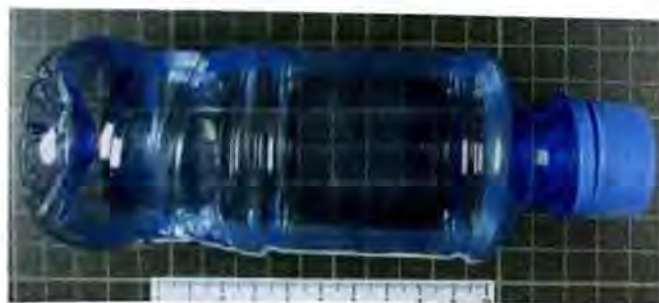
а)



б)

Амфетамин в порошковой форме (а), инсулиновый шприц с первитином (б).jpg

Амфетамин, метамфетамин (первитин) — синтетические психостимуляторы. К этой группе относятся синтетические вещества, содержащие соединения амфетамина. Встречается в виде порошка от белого до розового и оранжевокоричневого цветов с характерным запахом органических растворителей.



4-гидроксibuтират натрия.jpg

4-гидроксibuтират натрия, 1,4-бутандион, гаммабутиролактон — психотропные вещества синтетического происхождения. Встречается в виде прозрачной жидкости.



«Экстази».jpg

МДМА, МДА и др. «Экстази» — общее название для группы син-

тетических наркотиков-стимуляторов амфетаминовой группы, часто с галлюциногенным эффектом. Встречается чаще всего в таблетированной форме с различной цветовой гаммой и различными логотипами.



Гриб, выращенный в домашних условиях.jpg

Псилоцин и псилоцибин — галлюциногены растительного происхождения, содержатся в грибах-поганках. Иногда грибы выращивают в домашних условиях.



Кусочки картона «марки», пропитанные ЛСД.jpg

ЛСД — диэтиламид лизергиновой кислоты — синтетический галлюциногенный наркотик. Как правило, данным наркотиком пропитываются листки бумаги или картона, именуемые «марками».



внешний вид упаковки с мефедроном.jpg

Дизайнерские наркотики — психоактивные вещества, представляющие собой аналоги или производные уже существующих наркотиков и обладающих их свойствами. Могут быть представлены в виде солей для ванн, подкормки для растений и др.

При отсутствии средств на наркотики, наркозависимые лица могут принимать снотворные препараты.

Группа седативных (успокаивающих) и снотворных веществ встречается в виде официальных препаратов (обычно таблеток или капсул). Существует много их разновидностей. Наиболее опасные из них — производные барбитуратовой кислоты, а также другие препараты (феназепам, реланиум, реладорм), которые могут вызвать психическую и физическую зависимость.

Андрогенные анаболические стероиды — это гормональные препараты, повышающие в организме уровень тестостерона, отвечающие за выносливость и мышечную массу. В России свободная продажа части анаболиков запрещена. Они отнесены к сильнодействующим средствам и продаются строго по рецепту врача.



Насвай.jpg

Насвай — никотиносодержащий продукт, традиционный для Центральной Азии. Наркотиком не является. Основной составляющей насвая является табак или махорка, вместо которой ранее использовалось местное растение «нас». В насвай входят пепел льна или других растений, гашёная известь, куриный помёт и кизяк, а также растительное масло и другие компоненты.

НАИБОЛЕЕ РАСПРОСТРАНЁННЫЕ СПОСОБЫ УПОТРЕБЛЕНИЯ НАРКОТИЧЕСКИХ СРЕДСТВ И ПСИХОТРОПНЫХ ВЕЩЕСТВ

- Перорально — употребление через рот;
- Инъекция;
- подкожная;
- внутривенная;
- внутримышечная;
- Ингаляция;
- Интраназальный — вдыхание через нос;
- Трансдермальный — принятие через кожу;
- Растворение под языком.

НАИБОЛЕЕ ХАРАКТЕРНЫЕ ПРИЗНАКИ НАРКОТИЧЕСКОГО ОПЬЯНЕНИЯ

Общие (очевидные):

- следы от уколов («дорожки» по ходу вен);
- следы порезов, участки пигментации кожи, синяки;
- коричневый налет на языке;
- свернутые в трубочку бумажки;
- маленькие ложечки, капсулы, пузырьки, таблетки, капсулы в упаковках без названия или с необычными изображениями и надписями.

Поведенческие:

- усиление безразличия к происходящему рядом;
- ухудшение памяти;
- неадекватная реакция на критику;
- агрессивность, вспыльчивость, потеря энтузиазма;
- частая и неожиданная смена настроения;
- невозможность
- сосредоточиться;
- бессонница;
- неряшливость;
- конфликтность.

Внешние:

- бледность кожных покровов, необычная сонливость, медленная, «растянутая» речь, стремление к уединению, зрачки сужены и не реагируют на изменение освещения, снижение болевой чувствительности (наркотики опийной группы);
- повышенная чувствительность к раздражителям, дрожание пальцев, суетливость (психостимуляторы);
- нарушение координации движения, расширение зрачков, покраснение лица (каннабиноиды);
- нарушение восприятия внешнего мира, нарушение координации движения, повышенная частота пульса, расширение зрачков, дрожание рук (галлюциногены).

ПРИЗНАКИ ОПЬЯНЕНИЯ, АБСТИНЕНЦИИ И ПОСЛЕДСТВИЙ УПОТРЕБЛЕНИЯ РАЗЛИЧНЫХ НАРКОТИЧЕСКИХ СРЕДСТВ И ПСИХОТРОПНЫХ ВЕЩЕСТВ

ОПИЙНАЯ ГРУППА

Признаки опьянения: необычная сонливость в самое разное время, медленная «растянутая речь», «отставание» от темы и направления разговора, добродушное, покладистое, предупредительное поведение, человек будто находится в задумчивости, стремится к уединению в тишине, темноте, несмотря на время суток. Настроение от нормального до эйфорического. Координация движений не нарушена. Зрачки узкие (с булавочную головку), кожные покровы бледные, сухие, иногда кожный зуд. У начинающих потребителей может быть рвота.

Абстиненция/синдром отмены («ломка»):

Лицо бледное с землистым оттенком, темные круги вокруг глаз. Насморк, чихание, тошнота, рвота, понос. Ломящие боли в суставах, мышцах рук, ног, поясницы, спины, из-за которых больные не находят себе места. Озноб, холодный пот. Бессонница. Отсутствие аппетита. Зрачки расширены. Настроение тоскливо-злое. Больные раздражительны, агрессивны. Абстиненция без лечения длится до 10–12 дней.

Последствия длительного употребления:

Потребитель истощен. Кожа бледная, морщинистая. Выглядит намного старше своих лет. Могут разрушаться зубы. Ногти и волосы тусклые, ломкие. Множество проколов в области вен, «дорожки». Угасание половой функции. Часты нарывы на коже и во внутренних органах, заражение крови, поражение печени и сердца. По-

терян интерес к окружающему миру.: Ухудшается память, повышается утомляемость, сужается круг интересов. Огромный риск заражения ВИЧ, гепатитом из-за использования общих шприцев. Очень велика опасность передозировки с тяжелыми последствиями, возможно, со смертельным исходом.

КАННАБИСНАЯ ГРУППА

Признаки опьянения:

Опьяняющий эффект марихуаны может зависеть от личностных особенностей и ситуации. Опьянение в группе характеризуется заразительностью эмоций, которые распространяются с одного члена группы на всех остальных. Наблюдаются неуправляемые приступы смеха по незначительному поводу, но возможны и острые приступы страха с попыткой бежать. Если опьянена группа людей, то смех или страх охватывает мгновенно всех в одинаковой степени. Опьяневший беспечен, легкомыслен в своих поступках. У него меняется восприятие времени и предметов. Движения плохо координированы. Зрачки расширены, покраснение лица, век. Речь «заметающаяся». Повышен аппетит. Могут развиваться галлюцинации.

Абстиненция/синдром отмены («ломка»):

Марихуана вызывает слабую физическую зависимость и слабо выраженный синдром отмены. Он характеризуется следующими симптомами: раздражительность, потеря аппетита, снижение массы тела, бессонница, озноб и тремор (дрожание) во всем теле. Продолжительность — до 4–5 дней.

Последствия длительного употребления:

Потребитель легко утомляется, раздражителен. Частые инфекции дыхательных путей. Может развиваться рак легких. В некоторых случаях наблюдаются: нарушение настроения (депрессия, чувство тревоги), ухудшение памяти, нарушение мышления, быстрая деградация личности. Возможны гашишные психозы. Снижение либидо, импотенция. Возникают грубые поведенческие нарушения с частыми антисоциальными поступками. Возможен переход на более сильные наркотики.

КУРИТЕЛЬНЫЕ СМЕСИ

Последствия употребления:

Употребление курительных смесей, равно как и любых других наркотиков, негативно влияет на состояние здоровья человека. Например, стимуляторы, входящие в состав курительных смесей, разрушают головной мозг, пагубно влияют на органы дыхания, сердечно-сосудистую и детородную систему. Систематическое применение курительных смесей провоцирует физическую и психическую адаптацию, а абстинентный синдром (или синдром отмены) проявляется в болях во всем теле, тошноте и лихорадке. Курение смеси приводит к расстройству психики. Под угрозой оказываются память, умственная деятельность, внимание. Кроме того, эти наркотики зачастую производятся в антисанитарных условиях и содержат опасные для организма примеси.

ГРУППА ПСИХОСТИМУЛЯТОРОВ

АМФЕТАМИН, МЕТАМФЕТАМИН И ДРУГИЕ

Признаки опьянения:

Опьяневший суетлив, болтлив, возбужден. Состояние повышенной активности, настроение приподнятое. Человек ощущает необычайную легкость в теле, мышление становится четким и ясным. Аппетит снижен, появляется способность не спать несколько суток, но затем наступает сильное утомление и длительный сон. Бледное лицо, расширение зрачков. Сухость во рту (постоянно облизывают губы). Сексуальное возбуждение.

Абстиненция/синдром отмены («ломка»):

Общая резкая физическая слабость, разбитость, вялость. Головная боль (половины головы). Кожные покровы сальные. Тики на лице. В первые часы абстиненции — раздражительность, вспыльчивость, грубость. Нарастает тревога, внутреннее напряжение. Настроение снижено. Больные злобны, беспокойны. Через несколько часов эти проявления ослабевают. Жизнь представляется бессмысленной и ненужной. На пике абстиненции возможны попытки самоубийства.

Последствия длительного употребления:

Потребитель крайне неряшлив, неопрятен, выглядит старше своих лет. Глаза запавшие с нездоровым блеском. На коже гнойнички, по ходу вен — множественные следы инъекций. Употребление наркотика идет циклически — чередование своеобразных «заповей» с полным прекращением: периоды интенсивного употребления эфедрона (2–3 суток) сопровождаются отсутствием аппетита, бессонницей, общим физическим истощением, потерей веса. Затем следует перерыв в употреблении, во время которого отмечаются сонливость, апатия, пониженное настроение, резь в глазах, тошнота, головокружение. Хроническое потребление ведет к развитию амфетаминового психоза. Человек в таком состоянии переживает галлюцинации, бред, которые сменяются утомлением и депрессией. Снижение либидо. Могут иметь место нарушения в работе сердечно-сосудистой системы, желудочно-кишечного тракта, а также характерные для внутривенных потребителей наркотиков заболевания вен, заражение крови, инфекции, передающиеся через грязные шприцы и иглы (ВИЧ, сифилис, гепатиты).

ГАММАБУТИРОЛАКТОН, 4-ГИДРОКСИБУТИРАТ НАТРИЯ, 1,4-БУТАНДИОН

Признаки опьянения:

Малые дозы вызывают эффект, схожий с воздействием на человека алкоголя: повышается общительность, появляется ощущение приподнятого настроения, снижается уровень критичности к собственному поведению.

Абстиненция/синдром отмены («ломка»):

При отмене абстиненция развивается в виде тремора, беспокойства, возбуждения, волнения, тревоги, паранойи.

Последствия длительного употребления:

Передозировка приводит к головокружению, тошноте, нарушению зрения, потере ориентации в пространстве, припадкам, остановке дыхания и летальному исходу.

ГРУППА ГАЛЛЮЦИНОГЕНОВ

Притоки опьянения:

Опьянение в первые минуты характеризуется повышением температуры тела, расширением зрачков, тошнотой, головокружением, слабостью. Психические эффекты наступают через 15–20 минут: повышается настроение, искажается восприятие окружающего мира - звуки могут «ощущаться», а цветовые оттенки «слышаться», время течет медленнее. Увеличивается выносливость, физическая сила. Человек может выдерживать экстремальные нагрузки.

Абстиненция/синдром отмены («ломка»):

Быстро развивается психическая зависимость. После прекращения действия наркотика состояние апатии, подавленности, усталости, сонливости - расплата за искусственный «разгон» организма. Это состояние длится несколько дней.

Последствия длительного употребления:

Без препарата человек не способен к продуктивной деятельности. Употребление приводит к физическому и нервному истощению. Быстро развивается дистрофия внутренних органов. Истощение психики ведет к тяжелейшим депрессиям, вплоть до самоубийств. Известны летальные случаи из-за высокой температуры тела и чрезмерного физического напряжения, вызванного действием наркотика.

ГРУППА СЕДАТИВНО-СНОТВОРНЫХ ПРЕПАРАТОВ

Эти препараты применяют в медицине для лечения состояний, сопровождающихся тревогой, страхом, напряженностью, бессонницей, а также при эпилепсии.

Признаки опьянения:

Опьянение развивается при употреблении доз, превышающих лечебные. Внешне напоминает алкогольное опьянение: нарушение координации движений, шаткая походка, невнятная речь. Настроение от веселого до безразличного, или агрессивного, причем меняется внезапно. Опьяневший расторможен, болтлив, назойлив, внимание неустойчиво, в разговоре перескакивает с одной темы на другую, берется за несколько дел сразу и не заканчивает их. События до и в период опьянения забывает. Выход из опьянения через сон.

Абстиненция/синдром отмены («ломка»):

От этих препаратов зависимость очень сильная. При отмене абстиненция развивается в тот же день и достигает своего пика через 2–3 дня. Пациент беспокоен, не находит себе места. Настроение злобное, депрессивное, могут проявляться вспышки ярости. Отмечается дрожание рук, слабость, головокружение, тошнота, рвота, бессонница, головная боль, боли в мышцах, снижение аппетита. На пике абстиненции могут быть приступы панического страха, галлюцинации, бред, судорожные припадки. Это состояние опасно для жизни.

Последствия длительного употребления:

При хронической интоксикации развиваются нарушения движений, речи. Кожные покровы бледные, сальные, на языке — гряз-

но-коричневый налет. Часто и подолгу спят днем (критерий зависимости — их невозможно разбудить). Потребитель заторможен, взгляд «тупой», внимание рассеяно, быстро снижается память и интеллект, настроение злобно-тоскливое.

НАСВАЙ

Последствия употребления:

Эффект от приёма смеси насвай заключается в непродолжительном (не более 5–7 минут) лёгком расслаблении и помутнении в глазах. Также насвай может вызвать приступы тошноты, головную боль, расстройство желудка и образование волдырей на губах. Острые ощущения, как правило, сопровождаются тошнотой и поносом.

Онкологи выяснили, что 80% больных раком губы, языка, гортани употребляют насвай. Поскольку в состав насвая входит помет животных, недолго подцепить от них какую-нибудь инфекцию. Развивается никотиновая зависимость и у тех, кто сигарет еще не пробовал. Да еще и возникает зависимость от самого насвая. Самовнушение, сформированное торговцами, расхваливающими насвай как средство для поднятия настроения, делает свое дело, и подросток впадает в психологическую зависимость от насвая. А дальше — желание более ярких ощущений и, как следствие, переход к алкоголю и наркотикам.

УЧАСТИЕ В НЕЗАКОННОМ ОБОРОТЕ НАРКОТИЧЕСКИХ СРЕДСТВ ВЛЕЧЕТ ЗА СОБОЙ АДМИНИСТРАТИВНУЮ И УГОЛОВНУЮ ОТВЕТСТВЕННОСТЬ!

По данным межведомственной статистической отчетности Минздрава России и Федерального медико-биологического агентства, в 2014 году число лиц, обратившихся за медицинской помощью в наркологические учреждения органов здравоохранения Российской Федерации в связи с зависимостью от употребления наркотиков (наркоманией), составило 416,5 тыс. человек, или 284,8 на 100 тыс. населения. Численность состоящих на профилактическом наблюдении в связи с употреблением наркотиков с вредными последствиями составила 241,4 тыс. человек, или 165 на 100 тыс. населения.

Всего в результате проведенных сотрудниками органов наркоконтроля оперативно-розыскных мероприятий задержано свыше 80 человек, из незаконного оборота изъято около 300 кг психоактивных веществ, из которых возможно было изготовить более 6 тонн курительных смесей (10 млн. разовых доз).

За январь-июнь 2015 года органами наркоконтроля расследовано 6 595 наркопреступлений, совершенных в организованных формах, что на 6,6 % больше, чем за соответствующий период 2014 года.



Стоп! Наркотик!

информационная ЛИСТОВКА для родителей



ЧТО ТАКОЕ СПАЙСЫ?

Курительная смесь «Spice» является травяным сбором, который появился в разных странах Европы в период с 2004 по 2006 года.

Травы, входящие в состав любой курительной смеси (энтеогены), имеют психотропное действие. Среди популярных растений, используемых для производства ароматических миксов, можно назвать шалфей предсказателей, дурман, красный мухомор, малую гавайскую древовидную розу, мимозу, гуарану и др. В настоящее время всего в списке 298 растений, содержащих сильнодействующие наркотические или ядовитые вещества.

Легкодоступность смесей заключается в их низкой цене и простых способах приобретения. В последние годы в Россию идет непрекращающийся поток курительных смесей. Он расходится по стране почтовыми отправлениями, но непосредственная торговля ведется через сеть интернет.

Продавцы обещают повышенную работоспособность, легкость во всем теле, хорошее настроение и т.д. Предлагая купить «Spice», они уверяют в его полной безвредности, в первую очередь, напоминая, что в состав входят исключительно травы.

ЭТО ОБМАН!

Как правило, подросток заходит на известные сайты, торгующие наркотиками, набирая в поисковике несколько ключевых слов, получает контакт, списывается через социальные сети, делает заказ. Ему тут же сообщают номер счета, он оплачивает заказ через терминалы, и ему говорят, где забрать спрятанные наркотики.

СМЕСИ, СОСТОЯЩИЕ ИЗ НАТУРАЛЬНЫХ РАСТЕНИЙ

Травы перемешиваются между собой в определенных пропорциях и дают так называемый «эффект употребления».

Наиболее распространенные:

Шалфей предсказателей, из листьев которого получают психоактивный галлюциноген. Эффект длится 2–10 минут при курении и 15–120 минут при жевании. Длительность галлюцинаций нарастает в зависимости от дозы. Неспособность критически оценивать достоверность собственных переживаний может привести к самоповреждению или агрессии, направленной на окружающих, возможны панические атаки.

Малая гавайская древовидная роза обладает наивысшей концентрацией психоактивных веществ из всего семейства. Длительность опьянения от употребления семян варьирует от 4 до 12 часов с пост-эффектами, продолжающимися примерно в течение дня. Действие этого вещества обычно описывают как «характерно психоделическое». Временное и пространственное восприятие серьезно нарушается, вызывая типичное ощущение галлюцинации.

Разъяснение

Психоделическое действие – ситуация возникновения галлюцинаций, различных визуальных эффектов, абстрактных узоров, легких слуховых галлюцинаций.

ПОСЛЕДСТВИЯ УПОТРЕБЛЕНИЯ!

Опрос потребителей этой отравы показывает, что эффект проявляется в первые секунды в виде отрешенности от окружающего мира, сужения ясности сознания, галлюцинаций, переходящих в депрессию и бессонницу, состояние паники, может парализовать мышцы, нарушается дыхание, появляются психические расстройства.

Сначала подростку хватает одной-двух затяжек, затем увеличивается частота употребления, потом доза.

Длительность перехода от одного этапа к другому очень мала, поэтому вскоре он начинает курить неразведенный реагент.

ОСНОВНЫЕ ПРИЗНАКИ УПОТРЕБЛЕНИЯ!

- расширенный или (реже) суженный зрачок; мутный либо покрасневший белок глаз (поэтому подростки носят с собой препараты типа «Визин» и другие глазные капли);
- повышенная двигательно-эмоциональная активность, расторможенность;
- повышенный аппетит;
- сухость во рту, повышенная жажда;
- бледность;
- галлюцинации, кошмарные видения;
- раздражительность, доходящая до ярости, агрессия;
- учащенное сердцебиение.

СПАСЕМ НАШИХ ДЕТЕЙ!

Если Вы выявили признаки употребления СПАЙСОВ (психотропных веществ или наркотиков) у Вашего сына или дочери, постарайтесь мягко, дружески поговорить с ребенком. Соберите максимум информации.

Сосредоточьтесь на трех направлениях, по которым Вам нужно выяснить всё как можно точнее, полнее:

Постарайтесь получить максимум информации о ПРИЕМЕ Вашим ребёнком SPICE: что принимал, сколько, как часто, с какими последствиями, степень тяги, осознание или неосознание опасности.

Узнайте побольше о том ОБЩЕСТВЕ или КОМПАНИИ, где ребенок пробовал курительные смеси, психотропные вещества.

Выясните, где в Вашем городе можно получить СОВЕТ, КОНСУЛЬТАЦИЮ, ПОМОЩЬ, ПОДДЕРЖКУ.